

## PO PŘIPOMÍNKÁCH

			ČÍSLO SOUPRAVY:
REVIZE Č.	DATUM	ZMĚNA	

 <b>SUDOP BRNO</b>		<b>SUDOP BRNO, spol. s r.o.</b> <b>Kounicova 26</b> <b>611 36 Brno</b>
---	--	--

OBJEDNAVATEL:	SŽDC, s.o., Dlážďená 1003/7, 110 00 Praha 1 Stavební správa východ (organizační jednotka)		tel. : +420 972 625 804 E-mail: sudop@sudop-brno.cz	
PROFESNÍ SKUPINA:	33 ŽIVOTNÍ PROSTŘEDÍ	VEDOUcí PROF. SKUPINY Mgr. Gabriela Růžičková	ŘEDITEL Ing. Jiří Molák	
ODPOVĚDNÝ PROJ. ZAKÁZKY Ing. Jiří Pelc	ODPOVĚDNÝ PROJ. PS, SO Ing. Hana Ruczková	NAVRHL, VYPRACOVAL Ing. Hana Ruczková	KONTROLOVAL Mgr. Gabriela Růžičková	
KRAJ: Vysočina	POVĚŘENÝ OÚ: Velké Meziříčí, Velká Bíteš		STUPEŇ: DÚR	
Rekonstrukce traťového úseku Vlkov u Tišnova (mimo)-Křižanov (mimo)			ZAK. ČÍSLO 17030-01-0917	ARCH. ČÍSLO 2017230016
			MĚŘITKO	POČET FORMÁTŮ
			DATUM: 09/2017	
			ČÁST DOKUM. B.3	
Zemědělská příloha				

# **Rekonstrukce traťového úseku Vlkov u Tišnova - Křižanov (mimo)**

## ***B.3.4 Zemědělská příloha***

*stupeň projektové dokumentace: DÚR*

**Objednatel:** SŽDC, s.o., Stavební správa východ  
Nerudova 1, 772 58 Olomouc

**Projektant:** SUDOP Brno spol. s r.o.  
Kounicova 26, 611 36 Brno

**Zpracoval:** Ing. Hana Puczoková

**Brno, únor 2017**

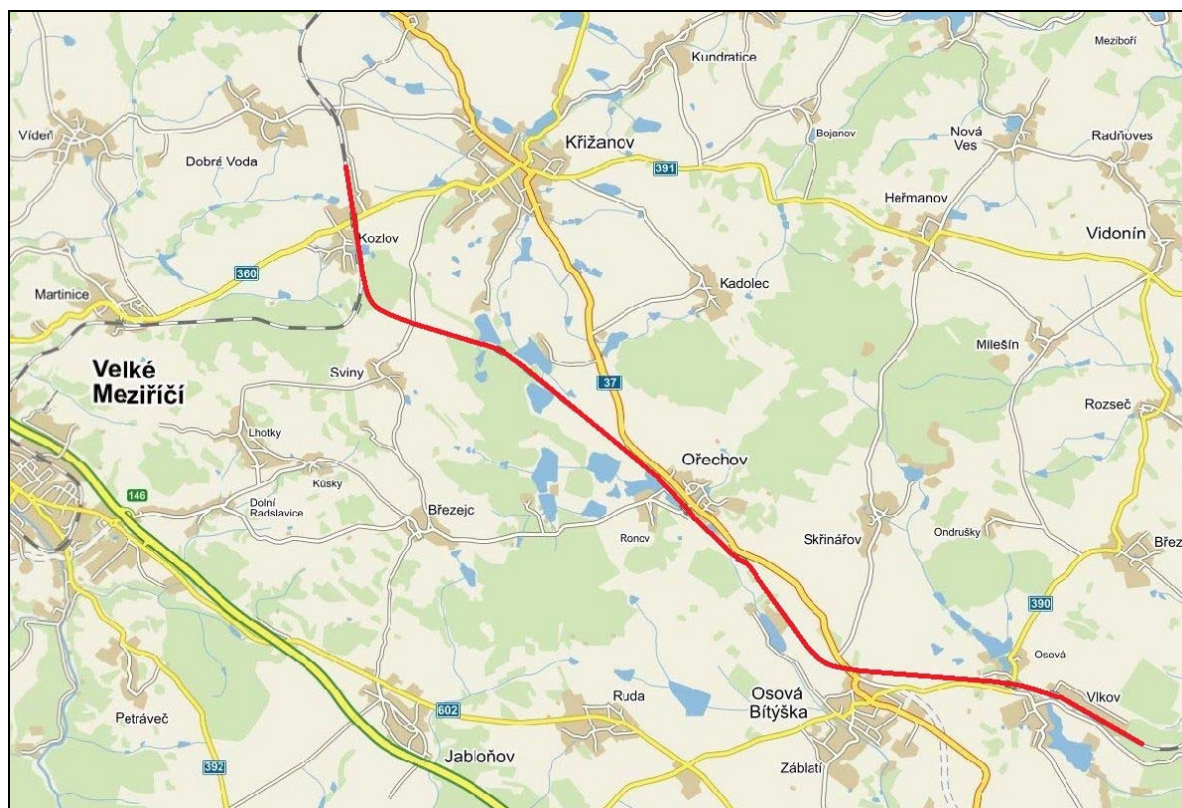
**OBSAH:**

<b><u>1. ZÁKLADNÍ ÚDAJE</u></b>	<b>2</b>
1.1. UMÍSTĚNÍ STAVBY	3
1.2. ÚČEL STAVBY	3
1.3. STRUČNÝ POPIS TECHNICKÉHO ŘEŠENÍ	4
1.4. CELKOVÝ ROZSAH A ZHODNOCENÍ DŮSLEDKU ZÁBORU NA ZPF	4
1.5. CHARAKTER DOKUMENTACE	4
<b><u>2. PŮDNÍ POMĚRY</u></b>	<b>5</b>
2.1. STRUČNÝ POPIS PŘÍRODNÍCH PODMÍNEK	5
2.2. OBECNÝ POPIS PŮDNÍCH PODMÍNEK	5
2.3. PEDOLOGICKÝ PRŮZKUM PRO SKRÝVKU ORNICE	6
<b><u>3. POŽADAVKY NA TRVALÝ ZÁBOR ZPF</u></b>	<b>11</b>
3.1. TRVALÝ ZÁBOR ZPF	11
3.2. DOPLŇUJÍCÍ ÚDAJE O ZÁJMOVÉM ÚZEMÍ	12
<b><u>4. STANOVENÍ ODVODŮ ZA TRVALÝ ZÁBOR ZPF</u></b>	<b>15</b>
<b><u>5. SKRÝVKA KULTURNÍ VRSTVY PŮDY</u></b>	<b>15</b>
5.1. MOCNOST A KVALITA KULTURNÍCH VRSTEV PŮDY	15
5.2. ZPŮSOB VYUŽITÍ SKRYTÉ ZEMINY	16
<b><u>6. POŽADAVKY NA DOČASNÝ ZÁBOR ZPF</u></b>	<b>16</b>
6.1. DOČASNÝ ZÁBOR ZPF DO 1 ROKU – DOTČENÉ PARCELY DLE KN A PK	17
6.2. NÁVRH REKULTIVACE	17
<b><u>7. POUŽITÉ PODKLADY</u></b>	<b>19</b>
<b><u>8. MAPOVÁ PŘÍLOHA</u></b>	<b>20</b>

**1. ZÁKLADNÍ ÚDAJE**

Název stavby:	Rekonstrukce traťového úseku Vlkov u Tišnova - Křižanov (mimo)
Stupeň dokumentace:	Dokumentace k územnímu řízení
Umístění stavby:	Kraj: kraj Vysočina Obec s rozšířenou působností: Velké Meziříčí
Charakter stavby:	Revitalizace stávající železniční trati č. 250 Havlíčkův Brod – Brno – Břeclav – Kúty v délce cca 13,8 km v úseku v úseku Vlkov u Tišnova - Křižanov, mimo žst. Křižanov zvýšení traťové rychlosti, modernizace zabezpečovacího a sdělovacího zařízení, kompletní rekonstrukce žst Vlkov u Tišnova, rekonstrukce zast. Osová Bítýška, zast. Ořechov
Investor:	SŽDC, s.o., se sídlem Dlážďená 1003/7, 110 00 Praha 1, zastoupená Stavební správou východ se sídlem v Olomouci, Nerudova 1, 772 58 Olomouc
Projektant:	SUDOP BRNO, spol. s r.o. Kounicova 26, 611 36 Brno
Realizace stavby:	3/2019 – 1/2022

## 1.1. UMÍSTĚNÍ STAVBY



Obrázek 1: Přehledná situace stavby

Uvažovaná stavba se nachází na území kraje Vysočina. Stavba se dotýká těchto katastrálních území a obcí s rozšířenou působností:

kraj	ORP	obec	katastrální území	číslo k.ú.
Vysočina	Velké Meziříčí	Vlkov	Vlkov u Osové Bítýšky	784087
		Osová Bítýška	Osová	713341
			Osová Bítýška	713350
		Ořechov	Ořechov u Křižanova	712663
		Křižanov	Křižanov	676454
		Sviny	Sviny u Křižanova	760927
		Kozlov	Kozlov u Křižanova	671738

## 1.2. ÚČEL STAVBY

Účelem navrhované stavby je zvýšení rychlosti dvoukolejné železniční trati č. 250 Brno – Havlíčkův Brod v mezistaničním úseku Vlkov u Tišnova – Křižanov pro zkrácení jízdních dob a přepravních časů, zvýšení kultury cestování, zvýšení bezpečnosti vlakové dopravy na železniční dopravní cestě, atd. podle zásad určených zadávací dokumentací.

Cílem stavby je rekonstrukce trati a zkrácení jízdní doby železniční dopravy zvýšením traťové rychlosti nad 120 km/h bez nutnosti výrazných přeložek a směrových úprav na řešeném úseku.

### 1.3. STRUČNÝ POPIS TECHNICKÉHO ŘEŠENÍ

Předkládaná dokumentace je zpracována jako součást dokumentace pro územní rozhodnutí stavby Zvýšení traťové rychlosti v úseku Říkonín – Vlkov u Tišnova. Jedná se o část celostátní elektrizované trati č. 250 Havlíčkův Brod – Brno – Břeclav – Kúty. Cílem stavby je rekonstrukce trati a zkrácení jízdní doby železniční dopravy zvýšením traťové rychlosti nad 120 km/h bez nutnosti výrazných přeložek a směrových úprav na úseku trati č. 250 Brno - Havlíčkův Brod. V rámci stavby bude provedena kompletní rekonstrukce žst. Vlkov u Tišnova a traťového úseku Vlkov u Tišnova – Křižanov, mimo žst. Křižanov. Začátek stavby je v km 48,234 před žst. Vlkov u Tišnova, konec stavby je v km 62,000 v žst. Křižanov. Stavba se nachází na území kraje Vysočina v ochranném pásmu dráhy. Délka stavby je cca 13,8 km. Realizace stavby se předpokládá v termínu 3/2019 – 1/2022.

V žst. Vlkov u Tišnova je navržena nová konfigurace kolejíště s včetně rekonstrukce žel. svršku a spodku. Stávající nástupiště budou zrušena včetně podchodu a budou vybudována nová krajní nástupiště délky 140m s bezbariérovým přístupem zajištěného rampami. Nová nástupiště budou umístěna blíže obci Vlkov a Osová Bítýška na železničním náspu před mostem v km 50,001. Stávající výpravní budova bude demolována a nahrazena novou technologickou budovou (sdělovací, zabezpečovací a silnoproudá zařízení). Ve stanici a na trati bude dále instalováno nové zabezpečovací zařízení 3. Kategorie, nové rozvody sdělovacího zařízení a rozhlasu a informačního systému. Nově budou rekonstruované silnoproudé rozvody včetně osvětlení, ohřevu vyhybek a napájení technologií, trakční vedení bude modernizováno na vyšší traťovou rychlost. V rámci stavby bude nově realizováno neutrální pole trakčního vedení před žst. Vlkov u Tišnova. Rovněž bude zajištěna ochrana před nebezpečným dotykem živých a neživých částí trakčního vedení.

V zastávce Osová Bítýška budou zbudována nová nástupiště s mimoúrovňovým bezbariérovým přístupem, přístřešky pro cestující, osvětlení a informační systém. Na základě hlukové studie protihlukové stěny nebudou navrženy. V zastávce Ořechov budou zbudována nová nástupiště s bezbariérovým přístupem, rekonstruován stávající podchod, přístřešky pro cestující, osvětlení a informační systém. V traťovém úseku budou rovněž rekonstruovány mostní objekty. V rámci stavby bude podél trati nově položena kabelová trasa pro sdělovací a zabezpečovací zařízení.

### 1.4. CELKOVÝ ROZSAH A ZHODNOCENÍ DŮSLEDKU ZÁBORU NA ZPF

Realizace stavby si z důvodu nezbytné rekonstrukce železničního svršku a spodku, příkopu odvodnění trati a mostního objektu vyžádá trvalý zábor pozemků zemědělského půdního fondu (ZPF) v katastrálních územích Osová, Osová Bítýška a Ořechov u Křižanova v celkovém rozsahu 0,1695 ha. V tomto případě bude postupováno dle § 9 odst.1, zák. č. 334/1992 Sb., o ochraně ZPF, ve znění pozdějších předpisů a bude podána žádost o souhlas s trvalým odnětím půdy ze ZPF na OŽP MěÚ Velké Meziříčí.

Dle vyjádření příslušných stavebních úřadů, viz dále, že stavba je v souladu se záměry schválené a vydané územně plánovací dokumentace dotčených obcí.

- Městský úřad Velké Meziříčí, odbor výstavby a regionálního rozvoje, k souladu s územně plánovací dokumentací ze dne 19.08.2016, č.j. VÝST/32922/2016/44/2016-kund/113.
- Městský úřad Velká Bíteš, odbor výstavby a životního prostředí, k souladu s územně plánovací dokumentací ze dne 18.08.2016, č.j. MÚVB/6089/16/VÝST/BAL.

### 1.5. CHARAKTER DOKUMENTACE

Předkládaná dokumentace je koncipována jako příloha k žádosti o souhlas s trvalým odnětím zemědělské půdy, a to podle § 9 zákona č.334/1992 Sb., o ochraně ZPF ve znění pozdějších předpisů.

## **2. PŮDNÍ POMĚRY**

### **2.1. STRUČNÝ POPIS PŘÍRODNÍCH PODMÍNEK**

Podle Biogeografického členění ČR (Culek, 1996) zasahuje trať na území Velkomeziříčského bioregionu.

#### **1.1 Velkomeziříčský bioregion 1.50**

Bioregion je součástí hercynské podprovincie. Rozkládá se na severozápadě jižní Moravy, jeho jižní část zasahuje až do Rakouska. Plocha na území České republiky je 2525 km<sup>2</sup>. Do bioregionu řadíme část Českomoravské vrchoviny (moravskou stranu) a západní okraj Jevišovické pahorkatiny.

Na území převládá ochuzená hercynská biota 4. bukového stupně s přechody do 5. stupně. Vliv suchých a teplejších částí jihozápadní Moravy je patrný na východním okraji bioregionu. Jsou zde přítomni východní a jižní migranti a řada mezních prvků. Lesy jsou většinou kulturní smrčiny, bory jsou zastoupeny méně. Nepatrné jsou fragmenty bučin. Převažuje orná půda. Typické pro tuto oblast jsou drobné rybníční pánve.

Tento bioregion se rozkládá v mezofytiku a zaujímá střední část fytogeografického okresu 67. Českomoravská vrchovina a fytogeografického okresu 68. Moravské podhůří Vysočiny. Zasahuje sem i jihozápadní okraj fytogeografického okresu 91. Žďárské vrchy, který náleží k oreofytiku. V potenciální vegetaci jsou nejvíce zastoupeny acidofilní bučiny (Luzulo-Fagion), na členitějším reliéfu místy i květnaté bučiny (Dentario enneaphylli-Fagetum). Suťové lesy (Tilio-Acerion) a fragmenty primární skalní vegetace se zastoupením Woodsia ilvensis (kapradinka skalní) jsou velmi vzácné. Jihovýchodní okraj bioregionu je nižší, teplejší, sušší a tvoří tak netypickou část, na které se vyskytují i acidofilní doubravy a doubravové háje v údolích větších toků. Na mezofilních stanovištích reprezentují přirozenou náhradní vegetaci ovsíkové louky (Arrhenatherion) a Violion caninae. Louky na vlhkých místech jsou podsvazů Calthenion a Filipendulenion a svazů Caricion fuscae a Caricion rostratae. Rašeliništní vegetace svazu Sphagno recurvi-Caricetum canescentis se vyskytuje vzácně. Vegetace svazu Magnocaricion elatae se vyskytuje kolem rybníků, na obnažených rybníčních dnech pak vegetace svazu Elatini Eleocharition ovatae.

### **2.2. OBECNÝ POPIS PŮDNÍCH PODMÍNEK**

#### **Klimatické poměry**

Z hlediska potřeb zemědělského hospodaření je území zařazeno do regionu 7, který je charakterizován následujícími klimatickými podmínkami:

- *klimatický region 7 (MT4)* mírně teplý, vlhký, s průměrnou roční teplotou 6-7°C, s průměrným ročním úhrnem srážek 650 - 750 mm, s roční sumou teplot nad 10°C 2.200 - 2.400, s nižší střední pravděpodobností suchých vegetačních období (5-15%) a s vysokou vláhovou jistotou (nad 10).

#### **Pedologické poměry**

Pedologické podmínky jsou ovlivněny především geomorfologií oblasti a geologickým podložím, v následujícím textu je použito názvosloví Taxonomického klasifikačního systému půd ČR (TKSP ČR).

Dominantní jsou v oblasti mesobazické kambizemě (KAa'), které v polohách nad 600m přecházejí do dystričních kambizemí (KA<sub>d</sub>). V plochých sníženinách jsou hojně zastoupeny primární pseudogleje (PG<sub>m</sub>), místy se vyskytují i typické gleje (GL<sub>m</sub>, GL<sub>f</sub>). V tektonických úzkých sníženinách na sprašových hlínách se vytvořily luvizemě (LU<sub>m</sub>) a

hnědozemě oglejené (HNg). Kambizemě jsou vázané na silně členité reliéfy (pahorkatiny, vrchoviny, hornatiny); nachází se ve svažitéch podmínkách. Luvizemě vznikají z prachovic, polygenetických hlín i lehčích substrátů v rovinatém a mírně zvlněném terénu pahorkatin. Gleje se nacházejí v trvale podmáčených nivách vodních toků a vznikají z povodňových sedimentů. Kromě běžných svahovin jsou v pokryvu zastoupeny sprašové hlíny, zejména v říčních údolích, dále neogenní jíly a písky.

Podle údajů bonitovaných půdně - ekologických jednotek (BPEJ) uvedených v informacích o parcelách z KN a ZE se na území trvalých záborů nacházejí následující půdní typy:

- HPJ 29 - Kambizemě modální eubazické až mezobazické včetně slabě oglejených variet, na rulách, svorech, fylitech, popřípadě žulách, středně těžké až středně těžké lehčí, bez skeletu až středně skeletovité, s převažujícími dobrými vláhovými poměry
- HPJ 50 - Kambizemě oglejené a pseudogleje modální na žulách, rulách a jiných pevných horninách (které nejsou v HPJ 48,49), středně těžké lehčí až středně těžké, slabě až středně skeletovité, se sklonem k dočasnému zamokření
- HPJ 68 – Gleje modální i modální zrašelinělé, gleje histické, černice, glejové zrašelinělé na nivních uloženinách v okolí menších vodních toků, půdy úzkých depresí včetně svahů, obtížně vymezitelné, středně těžké až velmi těžké, nepříznivý vodní režim

Podle přílohy k vyhlášce č. 48/2011 Sb., o stanovení tříd ochrany, jsou předmětné pozemky zařazeny v rámci tabulky č.1 do následujících tříd ochrany ZPF:

**Tabulka 1: Třídy ochrany ZPF pro klimatické regiony 7**

Kód BPEJ	Třída ochrany ZPF	Charakteristika tříd ochrany půdy
7.29.01	I.	bonitně nejceněnější půdy v jednotlivých klim. regionech, převážně v rovinných nebo jen mírně sklonitých polohách, které je možno odejmout ze zemědělského půdního fondu pouze výjimečně, a to převážně na záměry související s obnovou ekologické stability krajiny, případně pro liniové stavby zásadního významu
7.29.14 7.50.01	III.	půdy s průměrnou produkční schopností a středním stupněm ochrany, které je možno v územním plánování využít event. pro výstavbu
7.29.44 7.68.11	V.	půdy s velmi nízkou produkční schopností včetně půd mělkých, velmi svažitých, hydromorfních, štěrkovitých až kamenitých a erozně nejvíce ohrožených, většinou půdy pro zemědělské účely postradatelné, s nižším stupněm ochrany s výjimkou ochranných pásem a chráněných území a dalších zájmů ochrany životního prostředí

## 2.3. PEDOLOGICKÝ PRŮZKUM PRO SKRÝVKU ORNICE

### Cíl pedologického průzkumu

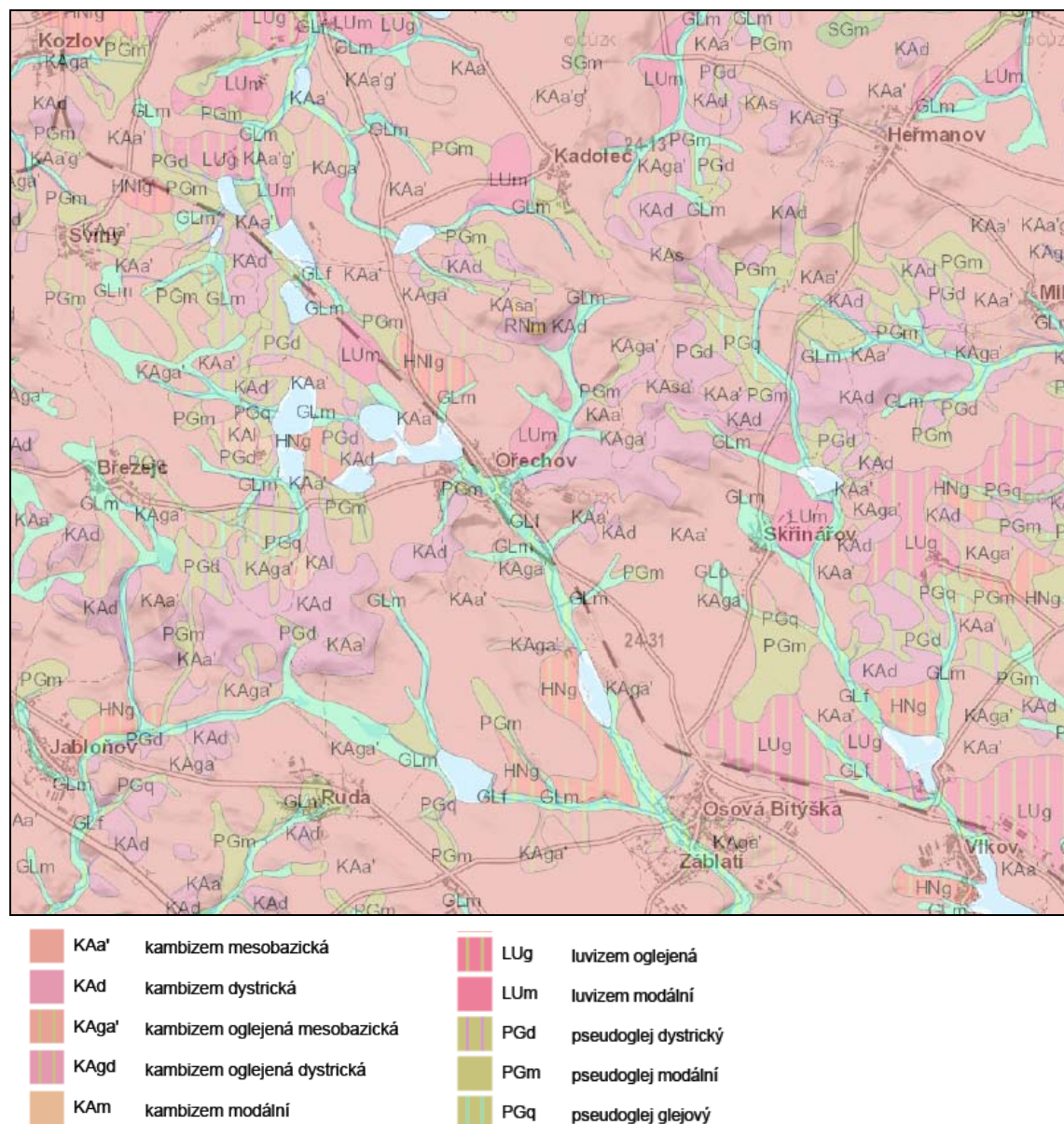
V zájmovém území byla v 08/2018 za teplého suchého počasí provedena rekognoskace terénu a dne 03/2017 průzkum pro účely návrhu skryvky ornice. Pedologický průzkum byl proveden dle požadavků zák. č. 334/1992 Sb. o ochraně zemědělského půdního fondu (dále jen ZPF) ve znění pozdějších předpisů. Jeho účelem bylo získání podkladů pro bilanci kulturních vrstev půdy a provedení skryvky humusových horizontů v rámci řešené stavby v místech plánovaných trvalých záborů zemědělské půdy.

Cílem bylo ověření současného stavu lokalit trvalého záboru - především aktuálního využití parcel a jejich půdních podmínek - a zjištění vlastností zemin na vybraných



lokalitách. Ve všech případech byla zjištěna průměrná mocnost skrývané humózní zeminy a doplňující údaje o půdních poměrech. Výsledky průzkumu jsou stručně popsány v následujícím textu v rámci jednotlivých k.ú., na jejich základě jsou vymezeny plochy s přibližně stejnou mocností a kvalitou ornice, přehledně zpracované v kap.6.

**Obrázek 2:** Výřez pedologické mapy pro hodnocený úsek Vlkov - Kozlov, zdroj ČGS



### Metodika průzkumných prací

Při terénním průzkumu byly na vymezených pozemcích ZPF prováděny vrty pedologickým vrtákem (Eijkelkamp) do hloubky max 0,5 m, v rámci jednotlivých lokalit. U každého vrtu byl proveden popis půdního profilu, specifikována mocnost a hlavní morfogenetické znaky diagnostických horizontů. Podle tohoto popisu byl určen půdní typ a subtyp. Dále byla stanovena mocnost humusového a níže uloženého zúrodnění schopného horizontu – tyto údaje viz dále.



**Charakteristika půdních podmínek podle katastrálních území****• Katastrální území Osová**

Parcela p.č. 481 určená pro trvalý zábor v žkm 49,8 – 49,9 vpravo od trati je dle údajů BPEJ (7.29.01) vymezena jako kambizem modální včetně slabě oglejených variet, na rulách, svorech, fylitech, popřípadě žulách, středně těžká až středně těžká lehčí, bez skeletu až středně skeletovitá, s převážujícími dobrými vláhovými poměry. Částečně, na okraji pozemku se dle BPEJ (7.68.11) jedná o gleje modální i modální zrašelinělé na nivních uloženinách v okolí menších vodních toků, středně těžké až velmi těžké, s nepříznivým vodním režimem.

Zabíraná část parcely je okraj pozemku, který se svažuje směrem k trati, navazuje na drážní odvodňovací příkop a v nejnižším místě vytváří bezodtokovou depresi – neobdělávanou mokřinu s keřovými vrby.

Vrt: travní porost v mokřině, sonda zaplavována povrchovou vodou, nedokončena



**Obrázek 3a,b: Část lokality p.č.481, dotčená trvalým zábořem ZPF**

Výše položená část pozemku je zemědělsky obdělávaná jako orná půda (vrt 1). Území je graficky znázorněno v Mapové příloze v měř. 1:1000, příloha 1.

Vrt 1: orná půda, nezaseto – řepka (výdrol ze sklizně loňského roku)

Ap (ornice): 0-10cm, hnědošedá, měkká, vlhká, hlinitá (h) až jílovitohlinitá (jh), prokořeněná, bez jiných příměsí, bez skeletu.

Bvg: 10-30cm, hnědošedá, rezivě skvrnitá, oglejená, hlinitá (h) až jílovitohlinitá (jh), vlhka – vlhká, tuhá, bez skeletu - od 15cm příměs mokrého hrubého rezivého písku.



**Obrázek 4a,b: Sonda 1 – oglejení od cca 10cm Parcela p.č. 612 – pohled od silnice**

Parcely p.č. 611 a 612 určené pro trvalý zábor v žkm 49,7- 49,9 vlevo od trati jsou dle údajů BPEJ (7.50.11) kambizemě oglejené a pseudogleje modální na žulách, rulách, středně těžké lehčí až středně těžké, slabě až středně skeletovité, se sklonem k dočasnému zamokření. Částečně, na části pozemků s vysokou hladinou podzemní vody, se dle BPEJ (7.68.11) jedná o gleje modální i modální zrašelinělé na nivních uloženinách v okolí menších vodních toků, středně těžké až velmi těžké, s nepříznivým vodním režimem.

Zabíraná část parcel o šířce max 50 – 80m je okraj trvalého travního porostu, navazující na depresi pod železničním náspem. Na parcele p.č. 611 byla v době průzkumu navážka zeminy, suť a organického materiálu, na západním konci u vodoteče je lokalita podmáčená a zarostlá náletovými keři. Na povrchu terénu se nacházejí kameny velikosti cca 5 – 20cm. Území je graficky znázorněno v Mapové příloze v měř. 1:1000, příloha 1.



**Obrázek 5a,b: Parcela p.č. 611 – navážky, skládky Sonda 2 – oglejení od cca 10cm**

#### Vrt 2: travní porost, drn

Ah (humusový horizont): 0-10cm, světle hnědá, hlinitá (h), vlahá - vlhká, tuhá, prokořeněná, oživená, na povrchu kameny

Bv: 10-25cm, světle šedohnědá, rezivě skvrnitá, oglejená, hlinitá (h) až jílovitohlinitá (jh), vlahá – vlhká, tuhá, oživená, bez skeletu v horizontu.

od 25cm zbytky stavebních materiálů (navážka cihly, suť, střešní tašky ...), nelze vrtat  
cca od 1,20 hladina podzemní vody (dle výkopu na stožár elektrického vedení)

#### • Katastrální území Osová Bítýška

V žkm 52,2 a 52,4 vlevo od trati se nacházejí pouze dočasné zábohy do 1 roku, BPEJ 7.29.01. Půdy lze převážně charakterizovat jako kambizemě modální eubazické až mezobazické včetně slabě oglejených variet, na rulách, svorech, fylitech, popřípadě žulách, středně těžké až středně těžké lehčí, bez skeletu až středně skeletovité, s převažujícími dobrými vláhovými poměry. Všechny parcely jsou využívány jako trvalé travní porosty. Území je graficky znázorněno v Mapové příloze v měř 1:1000, příloha 2.

Parcelu p.č. 3090 určenou pro trvalý zábor v cca žkm 53,1 vlevo od trati lze dle údajů BPEJ (7.29.14) charakterizovat jako kambizem modální eubazickou až mezobazickou včetně slabě oglejených variet, na rulách, svorech, fylitech, popřípadě žulách, středně těžké až středně těžké lehčí, bez skeletu až středně skeletovité, s převažujícími dobrými vláhovými poměry.

V současnosti je pozemek zemědělsky využíván jako orná půda, v době průzkumu bez porostu. Zabíraná část o šířce 1 – 1,5m je okraj pozemku ZPF, travobylinné lado se štěrkem a kameny, Vzhledem k tomu, že se v tomto místě nenachází orniční horizont, navrhujeme zde zeminu neskrývat. Vrt byl realizován na orné půdě (kvůli případné změně



technického řešení), popis viz dále. Území je graficky znázorněno v Mapové příloze v měř. 1:1000, příloha 3.

**Vrt 3: orná půda, nezaseto, na ornici drobný i větší skelet (2 – 10 cm)**

Ah (humusový horizont): 0-25(30)cm, středně hnědá, hrudkovitá, hlinitá (h), vlhák - vlhká, tuhá, příměs drobného skeletu, středně humózní, oživená.

Bv (kambický horizont): 25(30)-50cm, hnědorezivá, slabě oglejená, strukturní, hlinitá (h) až jílovitohlinitá (jh), plastická, vlhák, tuhá, s příměsí hrubého písku, slabě humózní, slabě skeletovitá, oživená.

Bv (kambický horizont): od cca 50cm v profilu více skeletu, nelze vrtat



**Obrázek 6a,b: Parcela p.č. 3090 - okraj polní cesty      Sonda 3 – orná půda bez porostu, skelet**

• **Katastrální území Ořechov u Křižanova**

Parcelu p.č. 951 pro trvalý zábor v žkm 56,0 – 56,1 vlevo od trati lze dle údajů BPEJ (7.68.11) převážně charakterizovat jako gleje modální i modální zrašelinělé na nivních uloženinách v okolí menších vodních toků, středně těžké až velmi těžké, s nepříznivým vodním režimem. Pouze okrajově (7.29.14) lze půdu charakterizovat jako kambizem modální včetně slabě oglejených variant, popis viz výše.



**Obrázek 7a,b: Parcela p.č. 951 u Tvrzského rybníka      Detail zabírané části pozemku**

V současnosti je celý pozemek u Tvrzského rybníka zamokřený a několik let zemědělsky nevyužívaný s porostem převážně třtiny křovištní (*Calamagrostis epigejos* L.). Zabíraná část (šířka max 1 – 1,5m) navazuje na drážní násep a pod stařinou o mocnosti až 20cm se nachází štěrk ze železničního tělesa. Vzhledem k tomu, že se v tomto místě nenachází orniciční horizont vhodný ke skrývce, navrhujeme zde zeminu neskrývat. Území je graficky znázorněno v Mapové příloze v měř. 1:1000, příloha 4.

V žkm 57,5 vlevo i vpravo od trati se nacházejí pouze dočasné zábory do 1 roku. Půdy (BPEJ 7.29.01, 7.50.11) lze převážně charakterizovat jako kambizemě modální až kambizemě oglejené a pseudogleje, na žulách, rulách, středně těžké lehčí až středně těžké, s převažujícími dobrými vláhovými poměry až se sklonem k dočasnému zamokření. Ve všech třech případech se jedná o okrajové části pozemků orné půdy, které jsou v současnosti nevyužívané a zarostlé travobylinným ladem s náletem dřevin. Území je graficky znázorněno v Mapové příloze v měř. 1:1000, příloha 5.

### 3. POŽADAVKY NA TRVALÝ ZÁBOR ZPF

#### 3.1. TRVALÝ ZÁBOR ZPF

Pozemky určené pro rekonstrukci tělesa železniční trati, rekonstrukci odvodnění, úpravu polní cesty, jejíž část blíže k trati je využita pro vybudování opěrné zdi km 49,822 - km 49,851, stavební úpravy pro TTS a j. o celkové výměře 0,1695 ha v k.ú. Osová Bítýška, Osová a Ořechov u Křižanova (kraj Vysočina, ORP Velké Meziříčí) budou trvale vyjmuty ze ZPF. Celkové nároky na pozemky ZPF jsou uvedeny v následující tabulce.

**Tabulka 2: Rozsah záborů ZPF dle ORP**

Katastrální území - <u>ORP</u> :	Trvalý zábor / [m <sup>2</sup> ]	Dočasný zábor do 1 roku [m <sup>2</sup> ]	Věcné břemeno / [m <sup>2</sup> ]
<u>Velké Meziříčí :</u>			
Osová Bítýška	74	384	7
Osová	1571	0	0
Ořechov u Křižanova	50	142	142
<b>Celkem:</b>	<b><u>1695</u></b>	<b><u>526</u></b>	<b><u>149</u></b>

Přesný popis navrhovaných stavebních opatření je součástí Souhrnné technické zprávy B.1, technické řešení je podrobně zpracováno v přílohách D. Technologická část a E. Stavební část.

Posuzovaná plocha zemědělské půdy je podle údajů z KN zařazena převážně jako trvalé travní porosty. Zařazení do BPEJ, tříd ochrany zemědělské půdy a údaje katastru nemovitostí o předmětných pozemcích jsou uvedeny v následující tabulce.

Kopie informací o parcelách KN - podklady z katastru nemovitostí - pro celou stavbu jsou obsaženy v části I. Geodetická dokumentace, I.2. Majetkoprávní část. Vyjádření vlastníků dotčených pozemků pro celou stavbu je součástí přílohy H. Doklady, H.4 Vyjádření vlastníků dotčených pozemků.

Plochy záborů pozemků pro akci byly počítačově zpracovány nad zdigitalizovanými mapami katastru nemovitostí a dřívější pozemkové evidence. Přes tento souřadnicově orientovaný mapový podklad byly položeny naprojektované zaměřené úpravy a vykresleny zábory - v digitální formě jsou k dispozici u projektanta ve formátu dgn a dwg. Pozemky jsou zakresleny v situacích záboru v měř. 1:1000, přílohy číslo 1 – 5.

Pro k.ú. je samostatně uveden seznam vlastníků zemědělských pozemků dotčených stavbou dle listů vlastnictví (dále LV). Vlastnické vztahy k pozemkům jsou převzaty z informací o parcelách katastru nemovitostí (dle KN) a dle dřívější pozemkové evidence (dle PK). Jejich zdrojem je Český úřad zeměměřičský a katastrální v Praze, dohledávané parcely byly zjišťovány na <http://nahlizenidokn.cuzk.cz/>.

**Tabulka 3: Objekty stavby s nutností trvalého a dočasného záboru**

<b>Označení objektu, t.ú., popis stavebního objektu</b>	<b>katastrální území</b>
SO 01-16-01 Žst. Vlkov u Tišnova, železniční spodek	<b>Osová</b>
SO 01-19-04 Žst. Vlkov u Tišnova, Opěrné zdi v km 49,822 - km 49,851	
SO 02-15-05 Vlkov u Tišnova - Křižanov, stavební úpravy pro TTS	
SO 02-06-07 Vlkov u Tišnova - Křižanov, přeložky rozvodů SŽDC	
PS 02-14-03 Vlkov u Tišnova - Křižanov, ochrana kabelu GSM-R	
SO 02-19-04 T.ú. Vlkov u Tišnova - Křižanov, Propustek v km 52,751	<b>Osová Bítýška</b>
SO 02-06-01 Vlkov u T.-Křižanov, zast. Osová Bítýška, kabel. rozvody nn	
SO 02-16-01 Vlkov u Tišnova - Křižanov, železniční spodek	
SO 02-16-01 Vlkov u Tišnova - Křižanov, železniční spodek	<b>Ořechov</b>
SO 80-06-01 Vlkov u Tišnova - Křižanov, rekonstrukce kabelu 6kV-část 1	
SO 02-19-17 T.ú. Vlkov u Tišnova - Křižanov, Propustek v km 57,547	
PS 02-14-03 Vlkov u Tišnova - Křižanov, ochrana kabelu GSM-R	

### 3.2. DOPLŇUJÍCÍ ÚDAJE O ZÁJMOVÉM ÚZEMÍ

#### Alternativní varianty

Alternativní varianty rekonstrukce trati nejsou možné, osa stávající železniční trati zůstane zachována bez nutnosti přeložek a směrových úprav, viz kap.1.3.

#### Hydrologické a odtokové poměry

Ve všech k.ú. v místech trvalého záboru se jedná o pozemky bezprostředně navazující na drážní pozemek, systém odvodnění trati bude pouze rekonstruován. V řešených lokalitách nebyla v minulosti realizována žádná protierozní opatření. Stavba nezmění ani nenaruší odtokové poměry dotčených lokalit.

#### Meliorační zařízení

Plošné zákresy odvodnění včetně hlavních melioračních zařízení byla zjištěna na <http://eagri.cz/public/web/mze/farmer/LPIS/data-melioraci/>. Jedná se o neaktualizovaná historická data, pořízená ZVHS digitalizací analogových map – zdrojem je Zemědělská vodohospodářská správa/Ministerstvo zemědělství. Data jsou volně dostupná ke stažení ve vektorovém formátu shapefile (\*.shp), pro potřeby projektu byla převedena do formátu \*.dxf.

Na dotčených plochách v k.ú. Osová, Osová Bítýška a Ořechov u Křižanova se na plochách určených pro stavbu meliorace nenacházejí. V k.ú. Osová Bítýška v rozmezí žkm 53,15 – 53,25 vlevo se odvodnění nachází, ale jeho hranice je vzdálena nejbližší 40m. Tato plocha meliorace je zakreslena v Mapové příloze v měř 1:1000, příloha 3. Stavba, tj. rekonstrukce železničního spodku a odvodnění meliorační zařízení nenaruší.

#### Zemědělské účelové komunikace a polní cesty

V místech trvalého záboru se jedná o pozemky bezprostředně navazující na drážní pozemek, v místech, kde se polní cesty nenacházejí. V k.ú. Osová Bítýška bude část polní cesty použita na vybudování opěrné zídky – cesta bude proto částečně rozšířena na sousední parcelu. Stavba nenaruší systém přístupových komunikací nebo polních cest.

**Tabulka 4: Parcely pro trvalý zábor ZPF podle katastrálních území, uvedení BPEJ, třídy ochrany ZPF, info z KN, výměry trvalých záborů u jednotlivých parcel**

Kraj Vysočina, ORP Velké Meziříčí

Katastrální území Osová

žkm	Parcelní číslo dle KN	Výměra celkem (m <sup>2</sup> )	Využití dle ÚPD	Druh pozemku (kultura)	BPEJ	Tř. ochrany ZPF	LV	Trvalý zábor ZPF (m <sup>2</sup> )	Skrývka (m)	Poznámka
49,7 – 49,8	<b>612</b>	2322		trvalý travní porost	7.68.11	V.	<b>487</b>	117	0	SO 01-16-01 spodek SO 02-15-05 TTS SO 02-06-07 silnoprůd
					7.50.01	III.		212	0,25	dtto
49,7 – 49,9	<b>611</b>	3351		trvalý travní porost	7.68.11	V.	<b>487</b>	765	0	dtto
					7.50.01	III.		20	0,25	dtto
49,8 – 49,9	<b>481</b>	3259		trvalý travní porost	7.68.11	V.	<b>123</b>	5	0	SO 01-16-01 spodek SO 01-19-04 zeď PS 02-14-03 optický kabel
					7.29.01	I.		300	0	dtto
								152	0,10	dtto
						<u>celkem:</u>		<b>1571</b>		
				<b>Číslo LV:</b>	<b>Vlastník:</b>					
				<b>487</b>	Obec Vlkov, č. p. 104, 594 53 Vlkov					
				<b>123</b>	Kratochvíla Martin, č. p. 4, 594 53 Záblatí					



**Katastrální území Osová Bítýška**

	Parcelní číslo dle KN	Výměra celkem (m <sup>2</sup> )	Využití dle ÚPD	Druh pozemku (kultura)	BPEJ	Tř. ochrany ZPF	LV	Trvalý zábor ZPF (m <sup>2</sup> )	Skrývka (m)	Poznámka
žkm										
53,1	3090	13063		orná půda	7.29.14	III.	175	72	0	SO 02-16-01 spodek
					7.29.11	I.		2	0	dtto
						celkem:		74		
				Číslo LV:	Vlastník:					
				175	Dvořáček Stanislav, č. p. 56, 59453 Osová Bítýška					

**Katastrální území Ořechov u Křižanova**

	Parcelní číslo dle KN	Výměra celkem (m <sup>2</sup> )	Využití dle ÚPD	Druh pozemku (kultura)	BPEJ	Tř. ochrany ZPF	LV	Trvalý zábor ZPF (m <sup>2</sup> )	Skrývka (m)	Poznámka
žkm										
56,0 – 56,1	951	1634		trvalý travní porost	7.68.11	V.	48	41	0	SO 02-16-01 spodek SO 80-06-01 záv.kab.
					7.29.14	III.		9	0	dtto
						celkem:		50		
				Číslo LV:	Vlastník:					
				48	Pekárek Petr, č. p. 66, 59452 Ořechov					

Pozn.: Pokud v KN nebyly údaje o BPEJ jednoznačné (více kódů BPEJ), byly hranice mezi BPEJ převzaty z ÚPD obcí **Osová Bítýška** (STUDIO Z Brno, Ing. arch. V. Zemánek a kol., 9/2008 - výkres C.3, **Zábor ZPF a PUPFL, 1:5 000**) a **Ořechov** (Studio P, Ing. Marie Psotová, Žďár nad Sázavou, 12/2015 - výkres 03, **Výkres předpokládaných záborů ZPF, 1:5 000**). Plocha jednotlivých částí parcel byla pak odměřena digitálně.

## 4. STANOVENÍ ODVODŮ ZA TRVALÝ ZÁBOR ZPF

Hodnocení bylo zpracováno dle zák. č.334/1992 Sb. o ochraně zemědělského půdního fondu (ZPF) ve znění pozdějších předpisů.

*Podle ustanovení § 11a odst. 1, písm.a) se odvody za trvale odňatou půdu nestanoví, jde-li o odnětí zemědělské půdy ze ZPF pro „stavby drah včetně jejich součástí, je-li stavebníkem a následně vlastníkem stát“.*

## 5. SKRÝVKA KULTURNÍ VRSTVY PŮDY

Podle *ust. § 8 odst. 1 zák. 334/1992 Sb. o ochraně ZPF* ve znění pozdějších předpisů a ustanovení *vyhl. MŽP ČR č.13/1994 Sb.* je ten, v jehož zájmu má být vydán souhlas k odnětí zemědělské půdy, povinen navrhnout příslušnému orgánu ochrany ZPF předběžnou bilanci skrývky kulturní vrstvy půdy a způsob jejího hospodárného využití. Podrobnější charakteristika navrhovaných opatření k tomuto tématu je uvedena v následujícím textu.

### 5.1. MOCNOST A KVALITA KULTURNÍCH VRSTEV PŮDY

Podkladem pro zpracování návrhu jsou údaje z dokumentace DUR, kap. 2., na jejichž základě bylo možno vymezit plochy s přibližně stejnou mocností a kvalitou ornice. Podrobně pro jednotlivé parcely je skrývka stanovena v tabulkách pro trvalé záboje podle k.ú., kap.3.2. Z trvale odňaté půdy bude investorem na jeho náklady v souladu s *ust. §8, odst. (1) zák.* provedena skrývka ornice, zajištěno její uložení a rozprostření dle podmínek bilance skrývky ornice, viz dále.

**Tabulka 5: Skrývka ornice / humózní zeminy**

Katastrální území / p.č.	plocha bez skrývky [m <sup>2</sup> ]	plocha (mocnost) skrývky [m <sup>2</sup> ]	dle využití
Osová / 611	765	20 // 0,25	pro potřeby stavby
Osová / 612	117	212 // 0,25	pro potřeby stavby
Osová / 481	305	152 // 0,10	pro potřeby stavby
Osová Bítýška / 3090	74	0	--
Ořechov u Křižanova / 951	50	0	--
<b>Celkem:</b>	<b>1311</b>	<b>384</b>	

Předběžně lze počítat ke skrývce s celkovou plochou 384 m<sup>2</sup> na katastrálním území Osová.

V k.ú. Osová se jedná o zeminy s průměrnou mocností humózní / drnové vrstvy 10-25cm. Z hlediska kvality jde o zeminy slabě humózní a občasné zamokřované povrchovou vodou (oglejené), jejich využití navrhujeme pouze pro potřeby stavby, viz dále. Celkový odhadnutý objem zemních prací činí (232\*0,25 + 152\*0,10) cca 73m<sup>3</sup>.

V tomto k.ú. se vlevo od trati nachází na části parcel navážka zeminy, sutě a organického materiálu, na západním konci u vodoteče je lokalita zcela podmáčená a zarostlá náletovými keři. Na povrchu terénu se nacházejí kameny velikosti cca 5 – 20cm. Zabíraná část parcely vpravo od trati v nejnižším místě je neobdělávaná mokřina s keřovými vrbami, jedná se o bezodtokovou depresi. Vzhledem k tomu, že se v tomto místě nenachází orniční horizont vhodný ke skrývce, navrhujeme zde zeminu neskrývat v rozsahu 1187m<sup>2</sup>.

V k.ú. Osová Bítýška se na orné půdě jedná o zeminy s průměrnou mocností humózní vrstvy 30cm. Z hlediska kvality jde o zeminy středně humózní a již v ornici

s obsahem skeletu, jejich využití je možné pro zemědělské pozemky nižší úrodnosti (BPEJ 7.29.14 / III.), případně pro potřeby navýšení orničního horizontu při výsadbách dřevin a j. Okraj orné půdy, určený k záboru o šířce 1 – 1,5m je však travobylinné lado se štěrkem a kameny. Vzhledem k tomu, že se v tomto místě nenachází orniční horizont, navrhujeme zde zeminu neskrývat v rozsahu 74m<sup>2</sup>.

U záborů parcely pro trvalý zábor v k.ú. Ořechov u Křižanova v žkm 56,0 – 56,1 se jedná o okraj pozemku v blízkosti Tvrzského rybníka. Zabíraná část (šířka max 1-1,5m) navazuje na drážní násep a pod stařinou o mocnosti až 20cm se nachází štěrk ze železničního tělesa. V současnosti je celý pozemek zamokřený a několik let zemědělsky nevyužívaný s porostem převážně třtiny křovištní (*Calamagrostis epigejos* L.). Vzhledem k tomu, že se v tomto místě nenachází orniční horizont vhodný ke skrývce, navrhujeme zde zeminu neskrývat v rozsahu 50m<sup>2</sup>.

Vzhledem k tomu, že se na výše jmenovaných částech pozemků v k.ú. Osová, Osová Bítýška a Ořechov u Křižanova nenachází orniční horizont vhodný ke skrývce, doporučujeme zde nadložit zeminu neskrývat. Dle ustanovení § 8 odst. 1 písm. a) zákona tedy žádáme o udělení výjimky z povinnosti provést skrývku svrchní kulturní vrstvy půdy na celkové ploše 0,1311 ha.

Mocnost skrývek humusových horizontů doporučujeme zpřesnit během výkopových a skrývkových prací při samotné stavbě dle aktuálních podmínek na lokalitě.

## 5.2. ZPŮSOB VYUŽITÍ SKRYTÉ ZEMINY

V k.ú. Osová se jedná o zeminy s průměrnou mocností humózní / drnové vrstvy 10-25cm. Z hlediska kvality jde o zeminy slabě humózní a občasné zamokřované povrchovou vodou (oglejené), jejich využití navrhujeme pouze pro potřeby stavby k ohumusování svahů nového drážního tělesa (mocnost 15cm) nebo doprovodných trávníků a výsadeb (mocnost 20cm) u železniční stanice Vlkov u Tišnova v nové poloze. Celkový odhadnutý objem zeminy činí cca 73m<sup>3</sup>.

Skrytá zemina bude v ideálním případě odvážena bezprostředně po provedené skrývce na místo určení a rozhrnuta v mocnosti cca 0,10 m. Dočasné přebytky budou uloženy na mezideponii tak, aby nedocházelo ke znehodnocení, příp. odcizení zeminy, v závislosti na době realizace záborů je nutno zabránit i zaplevelení zeminy (např. ošetření postřikem Roundup, dávka 6 l/ha). Dále je nutné během stavební činnosti udělat všechna opatření k zabránění úniku pevných, kapalných a plyných látek, poškozujících dotčené i sousední pozemky zemědělského půdního fondu a jejich vegetační kryt.

V souladu se zněním zákona č.334/1992 Sb. a souvisejících předpisů zajistí provedení skrývky a její odvoz a rozprostření na určené pozemky na vlastní náklady investor stavby. O činnostech souvisejících se skrývkou, přemístěním, rozprostřením či jiným využitím, uložením, ochranou a ošetřováním skrývaných vrstev půdy se povede protokol (deník), v němž budou uvedeny všechny skutečnosti rozhodné pro posouzení správnosti, úplnosti a účelnosti využívání těchto zemín.

## 6. POŽADAVKY NA DOČASNÝ ZÁBOR ZPF

Dočasný zábor do 1 roku je požadován především pro manipulační plochy při rekonstrukci propustků v km 52,751 a 57,547, pro přeložku silnoproudého kabelu (kabelové rozvody nn a rekonstrukce kabelu 6kV) a ochranu kabelu GSM-R. Tyto dočasné zábory ZPF nepřekročí časově dobu 1 roku včetně doby potřebné k uvedení půdy do původního stavu, tzn., že se jedná o nezemědělské využití pozemků dle §9, odst. (2), písm. c) zák., ve znění pozdějších předpisů kdy souhlasu orgánu zemědělského půdního fondu rovněž není třeba.

S dočasným záborem ZPF nad 1 rok se v rámci stavby neuvažuje, pro účely POV a zařízení stavenišť jsou využity drážní pozemky.

## 6.1. DOČASNÝ ZÁBOR ZPF DO 1 ROKU – DOTČENÉ PARCELY DLE KN A PK

Pozemky určené pro nezemědělské využití jsou uvedeny v následujících tabulkách. Pro každé k.ú. je ve sloupci dočasný do 1 roku (m<sup>2</sup>) uveden seznam pozemků, výměr ploch pozemků, vlastníků zemědělských pozemků dotčených stavbou dle informací o parcelách a dle listů vlastnictví (dále LV). Dále jsou zde uvedeny BPEJ a vlastnické vztahy k pozemkům.

**Tabulka 6: Dočasné zábory do 1 roku (m<sup>2</sup>) a kabelová trasa (m) celkem**

ORP	katastrální území	dočasný zábor ZPF do 1 roku [m <sup>2</sup> ]	délka kabelové trasy [m]
Velké Meziříčí	Osová Bítýška	384	3
	Ořechov u Křižanova	142	5
	<b>celkem:</b>	<b>526</b>	<b>8</b>

## 6.2. NÁVRH REKULTIVACE

### Orná půda

V případech výkopu trasy kabelu bude na orné půdě provedena skrývka ornice, příp. podorníčí v mocnosti cca 20 cm. Tato zemina se nahrne v pásu podél výkopu a po skončení stavby bude ve stejném sledu navracena na původní místo a terén bude upraven tak, aby měl stejnou konfiguraci jako před započítáním stavby. V případě manipulačního pruhu podél kabelovodu (obslužná komunikace, plocha pro výkopek) a v případě manipulační plochy při rekonstrukci propustků skrývka na orné půdě provedena nebude. Po ukončení pokládky a zahrnutí výkopu, tedy po definitivním ukončení stavebních prací doporučujeme po dohodě s majitelem nebo nájemcem pozemku zkypřit dotčenou část pozemku minimálně střední orbou. Po ukončení navržených prací bude možné na pozemcích hospodařit stejně, jako na souvisejících plochách

### Trvalé travní porosty

V případech výkopu trasy kabelu bude provedena skrývka humózní vrstvy a drnu v mocnosti cca 20 cm. Tato zemina bude uložena v pásu podél výkopu a po skončení stavby bude navracena na původní místo. Terén bude upraven tak, aby měl stejnou konfiguraci jako před započítáním stavby. Trasa bude ponechána bez dalších zásahů, dojde k přirozenému zarůstání obnažené plochy prorůstáním drnu a náletem semen bylin a trav z okolí a rozšiřováním nepoškozeného drnu. Jiné technické ani biologické zásahy prováděny nebudou. V případě manipulačního pruhu nebude svrchní vrstva zeminy před započítáním stavby skrývána.

**Tabulka 7: Dočasný zábor do 1 roku (nezemědělské využití ZPF)**

Kraj Vysočina, ORP Velké Meziříčí

**Katastrální území Osová Bítýška**

žkm	Parcelní číslo dle KN	Výměra celkem (m <sup>2</sup> )	Parcelní číslo dle PK	Výměra celkem (m <sup>2</sup> )	Druh pozemku (kultura)	BPEJ	Tř. ochrany ZPF	LV	Dočasný zábor do 1 roku (m <sup>2</sup> )	Poznámka
52,20	3664	1326	*	*	trvalý travní porost	7.29.01	I.	173	7	SO02-06-01 silnoproud
52,35	3056	813	*	*	trvalý travní porost	7.29.01	I.	333	290	SO 02-19-04 propustek
52,35	3058	1296	*	*	orná půda	7.29.01	I.	683	87	SO 02-19-04 propustek
								<b>celkem:</b>	<b>384</b>	
					<b>Číslo LV:</b>	<b>Vlastníci:</b>				
					173	Holá Jindřiška, Bezručova 1616/8, 59401 Velké Meziříčí				
						Ráček Josef, č. p. 177, 59453 Osová Bítýška				
					333	Kupský Karel, Vlkovská 433, 59501 Velká Bíteš				
					683	Agro Záblatí, a.s., č. p. 63, 59453 Záblatí				

**Katastrální území Ořechov u Křižanova**

žkm	Parcelní číslo dle KN	Výměra celkem (m <sup>2</sup> )	Parcelní číslo dle PK	Výměra celkem (m <sup>2</sup> )	Druh pozemku (kultura)	BPEJ	Tř. ochrany ZPF	LV	Dočasný zábor do 1 roku (m <sup>2</sup> )	Poznámka
57,5	845	1631	*	*	orná půda	7.29.01	I.	250	40	SO 02-19-17 propustek
57,5	844	2218	*	*	orná půda	7.29.01, 7.50.11	I., III.	204	65	SO 02-19-17 propustek
57,5	876/3	1450	*	*	orná půda	7.29.01, 7.50.11	I., III.	1	17	SO 02-19-17 propustek PS 02-14-03 opt. kabel
57,5	808/1	2295	*	*	orná půda	7.29.01	I.	275	20	SO 02-19-17 propustek
								<b>celkem:</b>	<b>142</b>	
					<b>Číslo LV:</b>	<b>Vlastníci:</b>				
					1	Obec Ořechov, č. p. 87, 59452 Ořechov				
					204	DRYETREN TRADE s.r.o., Mečová 358/8, Brno-město, 60200 Brno				
					250	Engelhart Jan, Masarykovo náměstí 152, 59451 Křižanov				
					275	Koubek Ladislav, Tyršova 350, 59501 Velká Bíteš				

## **7. POUŽITÉ PODKLADY**

- Informace o parcelách KN a ZE - údaje z katastru nemovitostí.
- Naprojektované úpravy s vykreslenými zábory všech pozemků ve formátu dgn a dwg.
- Projektová dokumentace předmětné stavby - Geodetická část, zpracovatel SUDOP Brno, spol. s r.o., Ing. Jan Klecker. 2017
- Základní mapy ČR 1:10 000 v digitální formě
- Právní předpisy, týkající se ochrany ZPF a předpisy související

### **Územně – plánovací dokumentace**

- **Rozbor udržitelného rozvoje území ORP Velké Meziříčí**, Výkres limitů využití území, Velké Meziříčí, 1:10 000, T-mapy spol. s r.o., Praha, aktualizace 2012.
- **Územní plán Vlkov**, Atelier územního plánování a architektury, Brno, Ing. arch. Vlasta Šilhavá, 2008.
- **Územní plán Osová Bítýška**, STUDIO Z Brno, Ing. arch. V. Zemánek a kol., 9/2008.
- **Územní plán Osová Bítýška – výkres C.3**, Zábor ZPF a PUPFL, 1:5 000.
- **Územní plán Ořechov**, Studio P, Ing. Marie Psotová, Žďár nad Sázavou, 12/2015.
- **Územní plán Ořechov – výkres 03**, Výkres předpokládaných záborů ZPF, 1:5 000.
- **Územní plán Kozlov**, Studio P, Ing. Marie Psotová, Žďár nad Sázavou, 04/2014.
- **Územní plán Sviny**, Studio P, Ing. arch. Jan Psota, Žďár nad Sázavou, 08/2012.
- **Územní plán Křižanov**, Studio P, Ing. arch. Jan Psota, Žďár nad Sázavou, 10/2006.


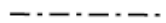







Vypracovala: Ing. Hana Puczoková  
Datum odevzdání: 02/2017  
mail: hpuczokova@sudop-brno.cz  
tel: +420 972 625 422

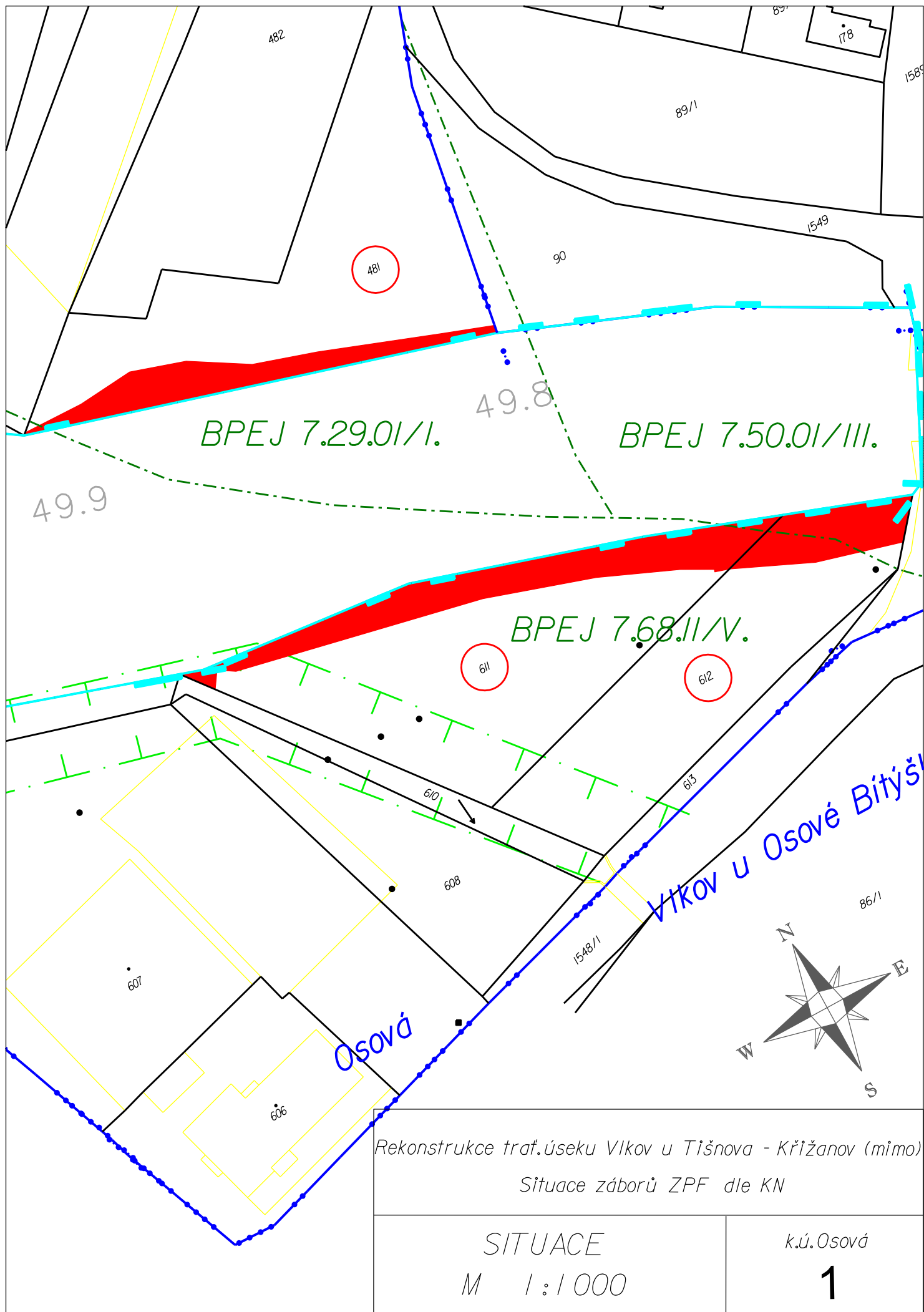


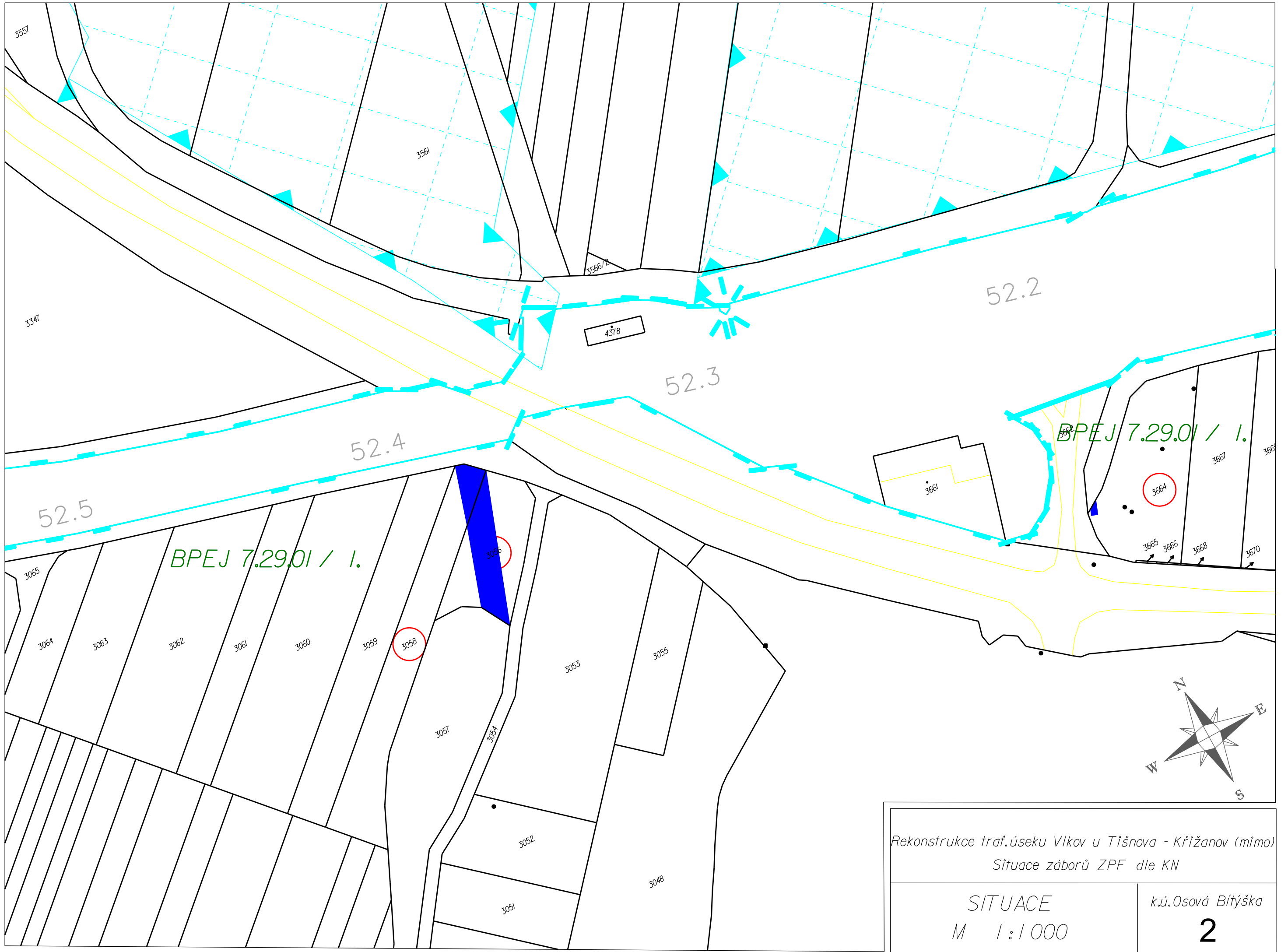
**8. MAPOVÁ PŘÍLOHA**

č.	SITUACE ZÁBORU DLE KN - k.ú.	žkm	A4
1.	Osová – trvalý zábor	49,7 – 49,9	1A4
2.	Osová Bítýška	52,3 – 52,5	2A4
3.	Osová Bítýška – trvalý zábor	53,0 – 53,2	1A4
4.	Ořechov u Křižanova – trvalý zábor	55,9 – 56,1	1A4
5.	Ořechov u Křižanova	57,3 – 57,7	2A4

LEGENDA :

	<i>hranice - katastr nemovitostí</i>
	<i>hranice - pozemkový katastr</i>
	<i>hranice katastrál.území</i>
	<i>hranice drážního pozemku</i>
	<i>meliorace (odvodnění)</i>
	<i>dotčená parcela KN</i>
	<i>dotčená parcela PK</i>
<b>BPEJ 5.29J4</b>	<i>kód bonitované půdně ekologické jednotky</i>
	<i>trvalý zábor ZPF</i>
	<i>dočasný zábor ZPF</i>





Rekonstrukce trať.úseku Víkov u Tišnova - Křižanov (mimo)  
Situace záborů ZPF dle KN

SITUACE  
M 1 : 1 000

k.ú.Osová Bítýška  
2

BPEJ 7.29.II/

3346

53.1

53.0

BPEJ 7.29.I4 / III.

3342

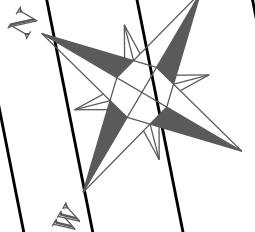
3090

3088

3087

3086

3085



Rekonstrukce trať.úseku Vikov u Tišnova - Křižanov (mimo)

Situace záborů ZPF dle KN

SITUACE

M 1 : 1 000

k.ú.Osová Bítýška

3

